

Remettre en question les politiques d'exclusion sociale (CPSE)



SERVICE DE RÉPONSE RAPIDE

À propos de

A cet égard, l'approche africaine de l'APHRC en matière de production, de synthèse et d'interprétation des données probantes sous-tend les engagements nationaux et régionaux pour aborder les dimensions culturelles de l'exclusion sociale qui touchent directement l'accès des jeunes, des femmes et des minorités sexuelles aux DSSR. L'APHRC travaille avec et à travers une constellation de responsables politiques, d'acteurs de la société civile et d'autres praticiens qui catalysent le changement nécessaire dans ce paysage. Il s'agit notamment de créer un environnement propice aux politiques et aux pratiques qui réduisent la stigmatisation et l'exclusion sociale afin d'améliorer l'accès aux services des DSSR.

L'équipe du CPSE offre un service de réponse rapide qui facilite la fourniture de preuve synthétisées pertinentes et de haute qualité aux partenaires régionaux et sous-régionaux afin d'éclairer les décisions, les politiques et les actions alignées sur les trois questions centrales du CPSE, notamment:

- Droits de santé sexuelle et reproductive des adolescents
- Accès à un avortement sûr et à des soins après avortement
- La discrimination des populations LGBTQ+

Le service de réponse rapide aide les partenaires à rassembler les meilleures preuves disponibles – dans des délais courts – pour soutenir des positions éclairées afin de faire avancer les débats et processus politiques ou législatifs pertinents (sous) régionaux ou nationaux. Il influence également l'élaboration des politiques et contribue à réaliser un changement social et comportemental de la société vers des droits de santé sexuelle et reproductive.

Les objectifs du projet sont les suivants:

1

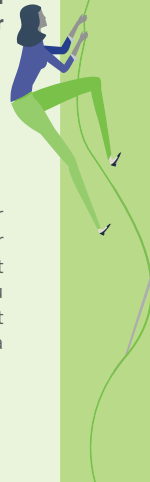
Produire les données nécessaires afin d'améliorer la compréhension du paysage des droits de santé sexuelle et reproductifs (DSSR)

2

Identifier les lacunes en matière de connaissances qui, si elles sont comblées, contribueront à sensibiliser et à exploiter les points d'entrée disponibles pour le plaidoyer en vue de changer les politiques et les pratiques.

3

Renforcer les capacités des principaux acteurs du secteur dans l'utilisation des données probantes pour promouvoir leur programme de plaidoyer et améliorer les discussions politiques sur ces sujets.



Le service est aujourd'hui disponible à nos partenaires dans les régions ci-dessous et comme indiqué sur la page web du service:

- Afrique de l'Est
- Afrique australe
- Afrique de l'Ouest
- Parlements nationaux des 16 États membres de la SADC
- Ministères de la santé



Comment faire une demande de réponse rapide?

L'organisation ou ses représentants devront faire une demande officielle en remplissant le formulaire de demande de réponse rapide du CPSE qui est disponible sur

 <https://aphrc.org/cpse-rapid-response/>

ou en envoyant une demande par courriel à

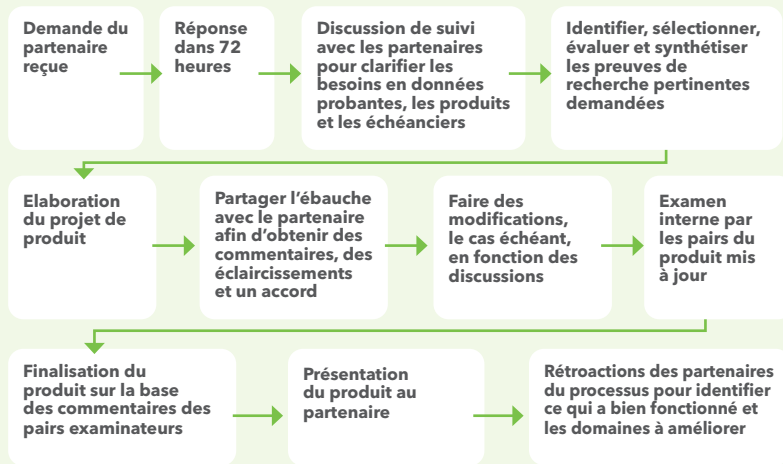
 cpserapidresponse@aphrc.org

Processus de demande de réponse rapide

Quand nous auront reçu la demande, l'équipe du CPSE l'examinera afin de s'assurer qu'elle relève de la compétence du service de réponse rapide.

Un appel de suivi avec la personne/institution qui a fait la demande suivra pour clarifier les besoins de recherche et d'évaluation, les produits attendus et les délais.

Vous trouverez ci-dessous une estimation du processus de service rapide:



Produits de synthèse de preuves élaborés par le service de réponse rapide

| Article | Délais |
|--|----------------|
| Brèves notes d'orientation/fiches d'information(2-4 pages) | 10 - 12 jours |
| Notes d'orientation/fiches d'information (4-8 pages) | 15 - 30 jours |
| Brefs rapports de recherche (25 pages maximum) | 2 mois |
| Présentation en format Power Point | 2 jours |
| Points de discussion des médias | 24 - 48 heures |
| Infographies | 3 - 7 jours |

L'équipe du projet CPSE



Anthony Ajayi
Chercheur Associé



Boniface Ushie
Chercheur Scientifique,
Gestionnaire de Projet



Caroline Kabiru
Chercheuse Principale & Responsable Département de la Santé Sexuelle, Reproductive, Maternelle, Nouveau-né et Adolescente



Emmanuel Otukpa
Agent de Recherche



Emmy Igonya
Chercheuse Associé



Grace Kibunja
Responsable
Département Plaidoyer



Issabelah Mutuku
Agent de
Communication



Juliet Kimotho
Agent Principal de
Plaidoyer



Kenneth Juma
Chercheur



Nicholas Etyang
Agent de Politique



Ramatou Ouedraogo
Chercheuse Associé



Winnie Opondo
Agent Administratif de
Projet



**African Population and
Health Research Center**

Transforming lives in Africa through research

Note:

- Le service de réponse rapide est gratuit
- Les produits de réponse rapide porteront la reconnaissance, la marque et le logo APHRC, le cas échéant, conformément aux directives de la marque APHRC.
- Un maximum de deux demandes par mois peut être fait par une même institution